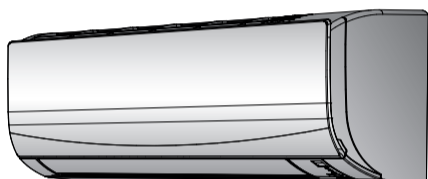




Ekspluatācijas rokasgrāmata

Daikin telpu gaisa kondicionētājs



FTXF20A5V1B
FTXF25A5V1B
FTXF35A5V1B
FTXF20B5V1B
FTXF25B5V1B

Ekspluatācijas rokasgrāmata
Daikin telpu gaisa kondicionētājs

Latviski

Saturs

Saturs

1 Informācija par dokumentāciju	2
1.1 Par šo dokumentu	2
2 Par sistēmu	2
2.1 Iekšējais bloks	2
2.2 Par lietotāja saskarnes ierīci	3
2.2.1 Komponenti: lietotāja saskarne	3
2.2.2 Statuss: lietotāja saskarnes ierīces LCD	3
2.2.3 Lietotāja saskarnes ierīces lietošana	4
3 Pirms iedarbināšanas	4
3.1 Lietotāja saskarnes ierīces piestiprināšana pie sienas	4
3.2 Bateriju ievietošana	4
3.3 Elektriskās barošanas ieslēgšana	4
4 Darbība	4
4.1 Darbības diapazons	4
4.2 Kad lieto dažādas funkcijas	4
4.3 Darbības režīms un temperatūras iestatītais punkts	5
4.3.1 Iedarbināšana/apturēšana un temperatūras iestatīšana	5
4.3.2 Gaisa plūsmas ātrums	5
4.3.3 Gaisa plūsmas virziens	6
4.3.4 "Komforta" gaisa plūsma	6
4.3.5 "Spēka" režīms	6
4.3.6 "Ekonomiskais" režīms	7
4.3.7 Ieslēgšanas/izslēgšanas taimera darbība	7
5 Enerģijas taupīšana un optimāla darbināšana	7
6 Apkope un remonts	8
6.1 Pārskats: apkope un remonts	8
6.2 Iekšējā bloka un lietotāja saskarnes ierīces tīrīšana	9
6.3 Priekšējā paneļa tīrīšana	9
6.4 Par gaisa filtriem	9
6.5 Gaisa filtru tīrīšana	9
6.6 Kas jādara pirms ilgas dīkstāves	9
7 Darbības traucējumu novēršana	10
7.1 Pazīmes, kuras NELIECINA par sistēmas darbības traucējumiem	10
7.1.1 Pazīme: dzirdama ūdens tecēšanas skaņa	10
7.1.2 Pazīme: dzirdama šņākoņa	11
7.1.3 Pazīme: dzirdami krakšķi	11
7.1.4 Pazīme: dzirdama svelpšana	11
7.1.5 Pazīme: dzirdami klikšķi darbības vai dīkstāves laikā	11
7.1.6 Pazīme: dzirdams plakšķis	11
7.1.7 Pazīme: no bloka nāk ārā balti garaiņi (iekšējais bloks)	11
7.1.8 Pazīme: no blokiem var izdalīties smaka	11
7.1.9 Pazīme: ārējā bloka ventilators griežas, lai gan gaisa kondicionētājs nedarbojas	11
7.2 Problēmu risināšana, izmantojot kļūdu kodus	11
8 Likvidēšana	12

1 Informācija par dokumentāciju

1.1 Par šo dokumentu

Pateicamies par šī produkta iegādi. Lūdzu:

- Saglabāriet dokumentāciju izmantošanai nākotnē.

Mērķauditorija

Tiešie lietotāji



INFORMĀCIJA

Ir paredzēts, ka šo iekārtu izmanto speciālisti vai apmācīti lietotāji veikalos, vieglajā rūpniecībā un zemnieku saimniecībās, vai arī nelietpratīgas personas uzņēmumos un māsaimniecībās.

Dokumentācijas komplekts

Šis dokuments ir daļa no dokumentācijas komplekta. Pilns komplekts sastāv no tālāk norādītajiem dokumentiem.

• Vispārīgas drošības piesardzības pasākumi:

- Drošības instrukcijas, kas jāizlasa pirms sistēmas ekspluatēšanas

- Formāts: drukāts dokuments (iekštelpu iekārtas kastē)

• Eksploatācijas rokasgrāmata:

- Īsā rokasgrāmata pamata izmantošanai
- Formāts: drukāts dokuments (iekštelpu iekārtas kastē)

• Lietotāja atsauces rokasgrāmata:

- Detalizēti norādījumi un fona informācija pamata un sarežģītai lietošanai
- Formāts: Digitāli faili vietnē <http://www.daikineurope.com/support-and-manuals/product-information/>

Komplektā iekļautās dokumentācijas jaunākās pārskatītās versijas var būt pieejamas reģionālajā Daikin tīmekļa vietnē vai no jūsu uzstādītāja.

Originālā dokumentācija ir rakstīta angļu valodā. Pārējās valodās ir oriģinālo dokumentu tulkojumi.

2 Par sistēmu



BRĪDINĀJUMS: VIEGLI UZLIESMOJOŠS MATERIĀLS

Dzesētājs šajā iekārtā ir vāji uzliesmojošs.

2.1 Iekšējais bloks



UZMANĪBU!

Neievietojiet dažādus priekšmetus vai savus pirkstus gaisa ieplūdes un izplūdes atverēs. Kad ventilators griežas lielā ātrumā, tā lāpstiņas var radīt ievainojumus.



INFORMĀCIJA

Skaņas spiediena līmenis ir mazāks par 70 dBA.

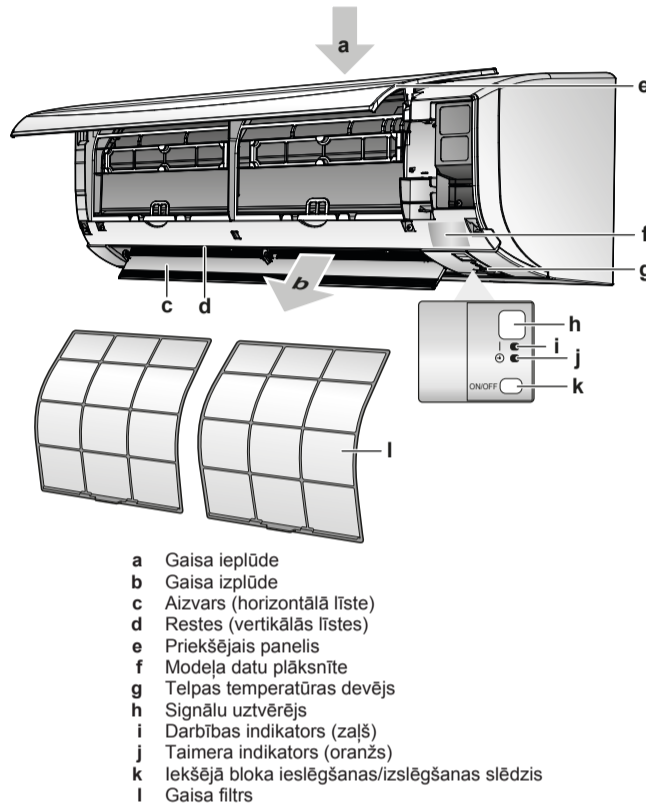


BRĪDINĀJUMS

- Jūs nedrīkstat iekārtu pārbūvēt, izjaukt, demontēt, no jauna uzstādīt un remontēt, jo nepareizas izjaukšanas vai uzstādīšanas gadījumā ir iespējams elektriskās strāvas trieciens vai aizdegšanās. Vērsieties pie izplatītāja.
- Nejaušanas aukstumaģenta noplūdes gadījumā nedrīkst pieļaut tā saskari ar atklātu liesmu. Pats aukstumaģents ir pilnīgi drošs, nav indīgs un tam ir zemāka uzliesmojamības robeža, bet tas izdala indīgu gāzi, ja nejauši noplūst telpā, kur ir degoša gāze no sildītāja ar ventilatoru, no gāzes plīts vai tamlīdzīgām ierīcēm. Pirms kondicionētāja darbības atsākšanas vienmēr pieprasiet kvalificētu servisa darbinieku apstiprinājumu, ka noplūde ir novērsta un noplūdes vieta ir salabota.

i **INFORMĀCIJA**

Šie attēli ir tikai piemērs un var pilnībā neatbilst jūsu sistēmas izkārtojumam.



ieslēgšanas/izslēgšanas poga

Ja nav lietotāja saskarnes ierīces, tad varat izmantot iekšējā bloka ieslēgšanas/izslēgšanas pogu, lai iedarbinātu/apturētu iekārtu. Kad iekārtu iedarbina ar pogu, tiek izmantoti šādi iestatījumi:

- Darbības režīms = automātiskais
- Temperatūras iestatījums = 25°C
- Gaisa plūsmas ātrums = automātiskais

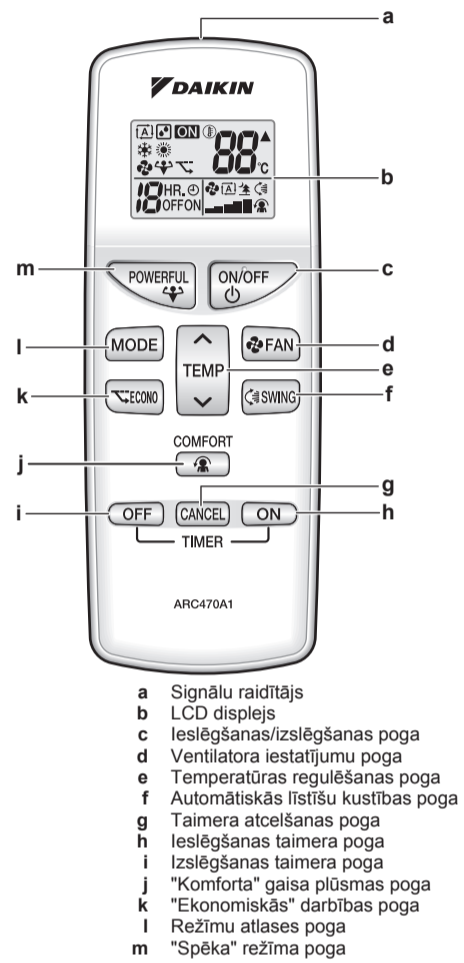
2.2 Par lietotāja saskarnes ierīci

- **Tieša saules gaisma.** SARGIET lietotāja saskarnes ierīci no tiešas saules gaismas.
- **Putekļi.** Putekļi uz signālu raidītāja vai uztvērēja samazina tā jutīgumu. Ar mīkstu drāniņu noslaukiet putekļus.
- **Luminiscences apgaismojums.** Ja telpā ir luminiscences lampas, tad tās var traucēt signālu pārraidīšanu. Tādā gadījumā vērsieties pie uzstādītāja.
- **Citas elektroierīces.** Ja lietotāja saskarnes ierīces signāli iedarbina citas elektroierīces, tad pārvietojiet šīs ierīces citur vai vērsieties pie uzstādītāja.
- **Aizkari.** Pārliecinieties, ka iekārtas un lietotāja saskarnes ierīces sakaru signālus NEAIZTUR aizkari vai citi priekšmeti.

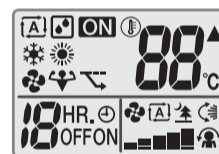
! PAZIŅOJUMS

- Lietotāja saskarnes ierīci NEDRĪKST nomest zemē.
- NEDRĪKST pieļaut lietotāja saskarnes ierīces saslapināšanu.

2.2.1 Komponenti: lietotāja saskarne



2.2.2 Statuss: lietotāja saskarnes ierīces LCD

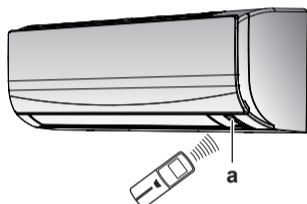


Ikona	Apraksts
	Darbības režīms = automātiskais
	Darbības režīms = žāvēšana
	Darbības režīms = sildīšana
	Darbības režīms = dzesēšana
	Darbības režīms = tikai ventilācija
	Ieslēgts "Spēka" režīms
	Ieslēgts "Ekonomiskais" režīms
ON	Iekārta darbojas
	Iekšējais bloks saņem signālus no lietotāja saskarnes ierīces
	Pašreizējais temperatūras iestatījums
	Gaisa plūsmas ātrums = automātisks
	Gaisa plūsmas ātrums = iekšējais bloks kluss

3 Pirms iedarbināšanas

Ikona	Apraksts
	Gaisa plūsmas ātrums = spēcīgs
	Gaisa plūsmas ātrums = vidēji spēcīgs
	Gaisa plūsmas ātrums = vidējs
	Gaisa plūsmas ātrums = vidēji zems
	Gaisa plūsmas ātrums = zems
	Darbība "Komforta" režīmā
	Ieslēgta automātiskā vertikālā līstīšu kustība
	Ieslēgšanas taimeris darbojas
	Izslēgšanas taimeris darbojas

2.2.3 Lietotāja saskarnes ierīces lietošana



a Signālu uztvērējs

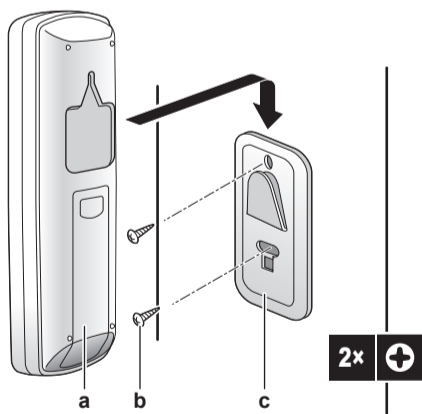
- 1 Pavērsiet signālu raidītāju pret iekšējā bloka signālu uztvērēju (maksimālais sakaru attālums 7 m).

Rezultāts: Kad iekšējais bloks saņem lietotāja saskarnes ierīces signālu, atskan skaņas signāls:

Skaņa	Apraksts
Divi pīkstieni	Sākas darbība.
Pīkstiens	Iestatījums mainās.
Garš pīkstiens	Darbība tiek pārtraukta.

3 Pirms iedarbināšanas

3.1 Lietotāja saskarnes ierīces piestiprināšana pie sienas



a Lietotāja saskarnes ierīce
b Skrūves (ārējie piederumi)
c Lietotāja saskarnes ierīces turētājs

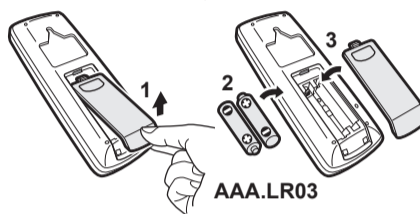
- 1 Izvēlieties vietu, no kuras signāli sasniegs bloku.

- 2 Ar skrūvēm piestipriniet turētāju pie sienas vai tamlīdzīgas virsmas.
- 3 Uzāķējiet lietotāja saskarnes ierīci uz turētāja.

3.2 Bateriju ievietošana

Baterijas darbojas aptuveni 1 gadu.

- 1 Noņemiet aizmugures vāku.
- 2 Ielieciet abas baterijas reizē.
- 3 Uzlieciet atpakaļ vāku.



3.3 Elektriskās barošanas ieslēgšana

- 1 Ieslēdziet tīkla slēdzi.

Rezultāts: Iekšējā bloka aizvars atvērsies un aizvērsies, lai norādītu atsaucē stāvokli.

4 Darbība

4.1 Darbības diapazons

Darbības režīms	Darbības diapazons
Dzesēšana ^{(a)(b)}	<ul style="list-style-type: none"> • Āra temperatūra: -10~46°C • Telpu temperatūra: 18~32°C • Telpu gaisa mitrums: ≤80%
Sildīšana ^(a)	<ul style="list-style-type: none"> • Āra temperatūra: -15~24°C • Telpu temperatūra: 10~30°C
Žāvēšana ^(a)	<ul style="list-style-type: none"> • Āra temperatūra: -10~46°C • Telpu temperatūra: 18~32°C • Telpu gaisa mitrums: ≤80%

Ja darbinā ārpus darbības diapazona:

- (a) Drošība sērīce var pārtraukt sistēmas darbību.
(b) Iekštelpu blokā ir iespējama kondensācija un pilēšana.

4.2 Kad lieto dažādas funkcijas

Varat izmantot šo tabulu, lai zinātu, kad kura funkcija jālieto:

Funkcija	Mērķis
Pamatfunkcijas	
Darbības režīmi un temperatūra	<p>Sistēmas iedarbināšana/apturēšana un temperatūras iestatīšana:</p> <ul style="list-style-type: none"> • Telpas sildīšana vai dzesēšana. • Gaisa padošana telpā bez sildīšanas vai dzesēšanas. • Mitruma samazināšana telpā. • Automātiskajā režīmā automātiski izvēlas piemērotu temperatūru un darbības režīmu.
Gaisa plūsmas virziens	Gaisa plūsmas virziena regulēšana (Istītes kustībā vai nekustīgās).

4 Darbība

Funkcija	Mērķis
Gaisa plūsmas ātrums	Telpā padotā gaisa daudzuma regulēšana. Klusāka darbība.
Papildu funkcijas	
"Ekonomiskais" režīms	Sistēmas lietošana laikā, kad tiek lietotas arī citas mājas elektroierīces, kuras patērē daudz strāvas. Elektroenerģijas taupīšana.
"Komforta" režīms	Nodrošina patīkamu gaisa plūsmu, kura tieši NESKAR cilvēkus.
"Spēka" režīms	Ātra telpas atdzesēšana vai sildīšana.
Ieslēgšanas taimeris + Izslēgšanas taimeris	Automātiska sistēmas ieslēgšana vai izslēgšana.

4.3 Darbības režīms un temperatūras iestatītais punkts

Kad. Noregulējiet sistēmas darbības režīmu un iestatiet temperatūru, kad vēlaties:

- sasildīt vai atdzesēt gaisu istabā,
- padot telpā gaisu bez sildīšanas vai dzesēšanas,
- samazināt mitrumu telpā.

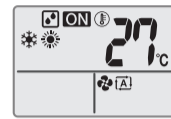
Kas. Sistēmas darbība atkarībā no lietotāja veiktajiem iestatījumiem.

Iestatījums	Apraksts
Automātiskā darbība	Sistēma sasilda vai atdzesē gaisu telpā līdz temperatūras iestatītajam punktam. Kad nepieciešams, tā automātiski pārslēdzas no dzesēšanas uz sildīšanu un otrādi.
Žāvēšana	Sistēma samazina gaisa mitrumu telpā, nemainot temperatūru.
Sildīšana	Sistēma sasilda gaisu telpā līdz temperatūras iestatītajam punktam.
Dzesēšana	Sistēma atdzesē gaisu telpā līdz temperatūras iestatītajam punktam.
Ventilators	Sistēma regulē tikai gaisa plūsmu (tās ātrumu un virzienu). Sistēma NEREGULĒ temperatūru.

Papildu informācija:

- **Āra temperatūra.** Sistēmas dzesēšanas vai sildīšanas jauda samazinās, kad āra temperatūra ir pārāk augsta vai pārāk zema.
- **Atkausēšanas operācija.** Sildīšanas laikā ārējais bloks var apledot, un tad samazinās sildīšanas jauda. Tādā gadījumā sistēma automātiski uzsāk atkausēšanas operāciju, lai likvidētu apledoju. Atkausēšanas laikā iekšējais bloks NEPADOD telpā silto gaisu.

4.3.1 Iedarbināšana/apturēšana un temperatūras iestatīšana



ON: Iekārta darbojas.

: Darbības režīms = automātiskais

: Darbības režīms = žāvēšana

: Darbības režīms = sildīšana

: Darbības režīms = dzesēšana

: Darbības režīms = tikai ventilācija

88°C: Rāda iestatīto temperatūru.

- 1 Nospiediet vienu vai vairākas reizes, lai izvēlētos darbības režīmu.

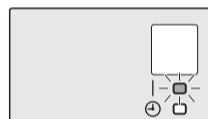
Rezultāts: Darbības režīms tiek iestatīts šādā secībā:



- 2 Nospiediet lai **iedarbinātu** iekārta.

Rezultāts: **ON** parādās LCD displejā.

Rezultāts: Iedegas darbības indikators.



- 3 Nospiediet vai pogas vienu vai vairākas reizes, lai pazeminātu vai paaugstinātu **temperatūru**.

Ievērojiet! Žāvēšanas vai "tikai ventilācijas" režīmā nevar regulēt temperatūru.

- 4 Nospiediet , lai **pārtrauktu** darbību.

Rezultāts: **ON** pazūd no LCD displeja.

Rezultāts: Nodziest darbības indikators.

4.3.2 Gaisa plūsmas ātrums

- 1 Nospiediet , lai izvēlētos:

	5 gaisa plūsmas ātruma līmeņi, no "I" līdz "V"
	Automātiskā darbība
	Iekšējā bloka klusā darbība. Kad gaisa plūsma iestatīta uz "I", iekārta darbojas ar mazāku troksni.

INFORMĀCIJA

- Ja bloks sasniedz temperatūras iestatīto punktu dzesēšanas, sildīšanas vai automātiskajā režīmā. Ventilators pārtrauc darboties.
- Žāvēšanas režīmā NEVAR regulēt gaisa plūsmas ātruma iestatījumu.

Gaisa plūsmas ātruma regulēšana

- 1 Nospiediet , lai mainītu gaisa plūsmas iestatījumus šādā secībā.

4 Darbība



4.3.3 Gaisa plūsmas virziens

Kad. Regulē gaisa plūsmas virzienu pēc vajadzības.

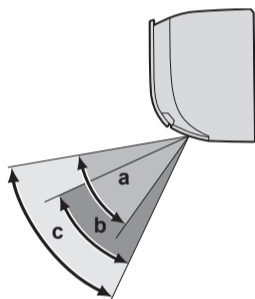
Kas. Sistēma maina gaisa plūsmas virzienu atkarībā no lietotāja veiktā iestatījuma (līstītes kustībā vai nekustīgas). Tas tiek darīts, pārvietojot vertikālās žalūzijas.

Iestatījums	Gaisa plūsmas virziens
Automātiska vertikālā kustība	Pārvietojas uz augšu un uz leju.
[—]	Paliek nekustīgas.

UZMANĪBU!

- VIENMĒR izmantojiet lietotāja saskarnes ierīci, lai regulētu līstītes leņķi. Ja ar roku mainīsiet leņķi, kad līstītes pārvietojas, jūs sabojāsi mehānismu.
- Ievērojiet piesardzību, regulējot žalūzijas. Gaisa izplūdes atverē lielā ātrumā griežas ventilators.

Ievērojiet! Līstīšu kustības diapazons mainās atkarībā no darbības režīma. Līstītes apstājas augšējā stāvoklī, kad gaisa plūsmas ātrums tiek samazināts augšup un lejup vērstās kustības iestatījumos.



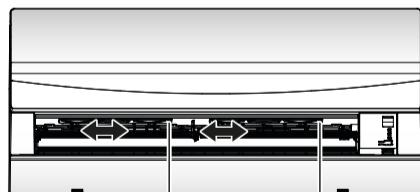
- a Līstīšu kustības diapazons dzesēšanas vai žāvēšanas laikā
- b Līstīšu kustības diapazons sildīšanas laikā
- c Līstīšu kustības diapazons režīmā "Tikai ventilācija"

Gaisa plūsmas virziena regulēšana

- Lai ieslēgtu automātisko līstīšu kustību, nospiediet .
Rezultāts: parādās LCD displejā.
Rezultāts: Aizvars (horizontālā līste) sāk pārvietoties.
- Lai apturētu kustību noteiktā stāvoklī, nospiediet , kad līste sasniedz vajadzīgo stāvokli.
Rezultāts: pazūd no LCD displeja.

Restu (vertikālo žalūziju) regulēšana

- Turiet 1 vai abas sviras un pārvietojiet restes.



a Sviras

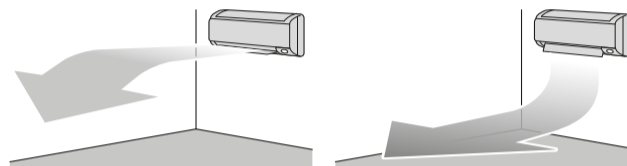
INFORMĀCIJA

Ja bloks ir uzstādīts telpas stūrī, restēm jābūt vērstām prom no sienas. Iekārta nav pietiekami efektīva, ja siena aiztur gaisa plūsmu.

4.3.4 "Komforta" gaisa plūsma

Šāda darbība ir iespējama **sildīšanas** vai **dzesēšanas** darbības režīmā. Tā nodrošina patīkamu gaisa plūsmu, kas NAV vēsta tieši uz cilvēkiem. Sistēma automātiski iestata gaisa plūsmas virzienu — uz augšu dzesēšanas režīmā un uz leju sildīšanas režīmā.

Dzesēšanas darbības režīms Sildīšanas darbības režīms



INFORMĀCIJA

"Spēka" un "Komforta" gaisa plūsmas režīmus NEVAR lietot vienlaikus. Ir spēkā režīms, kurš izraudzīts kā pēdējais. Ja ir izraudzīta automātiska vertikālā līstīšu kustība, tad "Komforta" gaisa plūsma tiek izslēgta.

"Komforta" gaisa plūsmas ieslēgšana/izslēgšana

- Nospiediet , lai ieslēgtu.

Rezultāts: Žalūziju stāvoklis mainās, parādās LCD displejā, bet gaisa plūsmas ātrums tiek pārslēgts uz automātisko.

Režīms	Līstes pozīcija...
Dzesēšana/žāvēšana	Uz augšu
Sildīšana	Uz leju

- Nospiediet , lai izslēgtu.

Rezultāts: Līste atgriežas stāvoklī, kādā tā bija pirms "Komforta" gaisa plūsmas režīma ieslēgšanas; pazūd no LCD displeja.

4.3.5 "Spēka" režīms

Šis gaisa plūsmas režīms ātri palielina dzesēšanas/sildīšanas jaudu visos darbības režīmos. Jums ir pieejama maksimālā jauda.

INFORMĀCIJA

"Spēka" gaisa plūsmu NEVAR izmantot kopā ar "Ekonomisko" un "Komforta" gaisa plūsmas režīmu. Ir spēkā režīms, kurš izraudzīts kā pēdējais.

"Spēka" režīms nepalielina bloka jaudu, ja tas jau darbojas ar maksimālo jaudu.

"Spēka" režīma ieslēgšana/izslēgšana

- Nospiediet , lai ieslēgtu.

Rezultāts: parādās LCD displejā. "Spēka" režīms darbojas 20 minūtes; pēc tam iekārta atgriežas iepriekš iestatītajā režīmā.

- Nospiediet , lai izslēgtu.

Rezultāts: pazūd no LCD displeja.

Ievērojiet! "Spēka" režīmu var iestatīt tikai tad, kad iekārta darbojas.

Ja nospiež , darbība tiek atcelta; pazūd no LCD.

5 Enerģijas taupīšana un optimāla darbināšana

4.3.6 "Ekonomiskais" režīms

Šajā režīmā tiek nodrošināta efektīva darbība, vienlaikus ierobežojot maksimālo elektroenerģijas patēriņu. Šis režīms ir noderīgs gadījumos, kad iekārta darbojas paralēli vairākām citām elektroierīcēm un ir iespējama kopējā pieļaujamā jaudas patēriņa pārsniegšana.

INFORMĀCIJA

- "Spēka" un "Ekonomisko" gaisa plūsmas režīmu NEVAR lietot vienlaikus. Ir spēkā režīms, kurš izraudzīts kā pēdējais.
- "Ekonomiskajā" režīmā samazinās ārējā bloka elektroenerģijas patēriņš, jo tiek ierobežots kompresora rotācijas ātrums. Ja enerģijas patēriņš jau ir zems, tad elektrības patēriņš "Ekonomiskajā" režīmā NESAMAZINĀS.

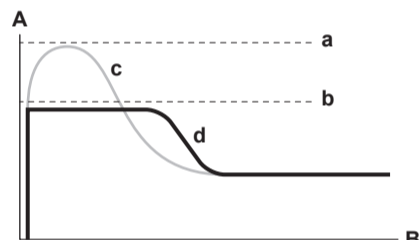
"Ekonomiskā" režīma ieslēgšana/izslēgšana

1 Nospiediet , lai ieslēgtu.

Rezultāts:  parādās LCD displejā.

2 Nospiediet , lai izslēgtu.

Rezultāts:  pazūd no LCD displeja.



- A Pašreizējais strāvas un jaudas patēriņš
B Laiks
a Maksimums normālas darbības laikā
b Maksimums "Ekonomiskā" režīma laikā
c Normāla darbība
d "Ekonomiskais" režīms

- Šo diagrammu var izmantot tikai ilustratīvos nolūkos.
- Gaisa kondicionētāja maksimālais pašreizējais strāvas un jaudas patēriņš "Ekonomiskajā" režīmā ir atkarīgs no tam pieslēgtā ārējā bloka.

4.3.7 Ieslēgšanas/izslēgšanas taimera darbība

Taimera funkcija nodrošina automātisku gaisa kondicionētāja ieslēgšanu un izslēgšanu naktī vai no rīta. Varat arī kombinēt izslēgšanas un ieslēgšanas taimeru funkcijas.

INFORMĀCIJA

Taimera programmēšana jāveic no jauna šādos gadījumos:


- Ja nostrādājis automātiskais drošinātājs un izslēdzis iekārtu.
- Ja bijis elektroenerģijas padeves pārtraukums.
- Pēc bateriju nomainīšanas lietotāja saskarnes ierīcē.

Ieslēgšanas taimera režīma ieslēgšana/izslēgšana

1 Nospiediet , lai ieslēgtu.

Rezultāts:  ON parādās LCD displejā, un iedegas taimera indikators.

INFORMĀCIJA

Ik reizi, kad nospiež , laika iestatījums mainās uz priekšu par 1 stundu. Taimeri var iestatīt no 1 līdz 12 stundām.

2 Nospiediet , lai izslēgtu.

Rezultāts:  ON pazūd no LCD displeja, un taimera indikators nodzīst.

Izslēgšanas taimera režīma ieslēgšana/izslēgšana

1 Nospiediet , lai ieslēgtu.

Rezultāts:  OFF parādās LCD displejā, un iedegas taimera indikators.

INFORMĀCIJA

Ik reizi, kad nospiež , laika iestatījums mainās uz priekšu par 1 stundu. Taimeri var iestatīt no 1 līdz 9 stundām.

2 Nospiediet , lai izslēgtu.

Rezultāts:  OFF pazūd no LCD displeja, un taimera indikators nodzīst.

INFORMĀCIJA

Kad veicat ieslēgšanas/izslēgšanas taimera iestatīšanu, laika iestatījums tiek saglabāts atmiņā. Pēc lietotāja saskarnes ierīces bateriju nomainīšanas atmiņa notiek atiestate.

Nakts režīma izmantošana kombinācijā ar izslēgšanas taimeri

Gaisa kondicionētājs automātiski regulē temperatūras iestatījumu (par 0,5°C uz augšu dzesējot, par 2,0°C uz leju sildot), lai novērstu pārmērīgu dzesēšanu/sildīšanu un nodrošinātu patīkamu temperatūru miega laikā.

Izslēgšanas taimera un ieslēgšanas taimera kombinācija

1 Lai iestatītu šos taimerus, skatiet "Izslēgšanas taimera režīma ieslēgšana/izslēgšana" [p. 7] un "Ieslēgšanas taimera režīma ieslēgšana/izslēgšana" [p. 7].

Rezultāts: OFF un ON parādās LCD displejā.

2 LCD indikācijas piemērs, kad kombinē abus taimerus:



5 Enerģijas taupīšana un optimāla darbināšana

INFORMĀCIJA

- Pat tad, ja bloks ir izslēgts, tas patērē elektroenerģiju.
- Kad pēc pārtraukuma tiek atjaunota elektrības padeve, iekārta sāk darboties iepriekš iestatītajā režīmā.

UZMANĪBU!

Gaisa plūsmu NEDRĪKST vērst uz maziem bērniem, augiem vai mājdzīvniekiem.

6 Apkope un remonts



BRĪDINĀJUMS

NEDRĪKST novietot zem iekšējā un/vai ārējā bloka nekādus priekšmetus, kuri var samirkt. Pretējā gadījumā mitruma kondensācija uz bloka vai aukstumaģenta cauruļvadiem, gaisa filtra aizsērēšana vai drenāžas nosprostošanās var izraisīt ūdens pilēšanu, kas, savukārt, var notraipīt vai sabojāt zem bloka novietotos priekšmetus.



PAZIŅOJUMS

NEIZMANTOJIET sistēmu citiem nolūkiem. Lai saglabātu augstu sistēmas darbības kvalitāti, neizmantojiet iekārtu, lai nodrošinātu zemu temperatūru precīzijas instrumentiem, pārtikas produktiem, augiem, dzīvniekiem vai mākslas darbiem.



BRĪDINĀJUMS

Gaisa kondicionētāja tuvumā NEDRĪKST novietot viegli uzliesmojoša aerosola baloniņu un NEDRĪKST lietot šādus aerosolus bloka tuvumā. Tas var izraisīt ugunsgrēku.

Ievērojiet šādus drošības pasākumus, lai nodrošinātu pareizu sistēmas darbību.

- Dzesēšanas laikā aizsedziet logus ar aizkariem vai žalūzijām, lai neļautu spilgtai saulei iespaidēt telpā.
- Gādājiet, lai telpā būtu laba ventilācija. NEDRĪKST aizsegt ventilācijas atveres.
- Bieži vēdiniet. Biežas lietošanas gadījumā nepieciešams pievērst īpašu uzmanību vēdināšanai.
- Aizveriet durvis un logus. Ja durvis un logi ir vaļā, tad gaiss izplūst no telpas, tādējādi samazinot dzesēšanas vai sildīšanas efektivitāti.
- NEDRĪKST par daudz atdzesēt vai sasildīt telpu. Lai taupītu enerģiju, neiestatiet pārāk augstu vai pārāk zemu temperatūru.
- NEDRĪKST novietot priekšmetus pie iekārtas gaisa ieplūdes vai izplūdes atveres. Tādā gadījumā iekārta sliktāk sildīs/dzesēs vai vispār pārtrauks darboties.
- Izslēdziet strāvas padevi iekārtai, ja iekārta ilgāku laiku NETIEK darbināta. Ja galvenais strāvas padeves slēdzis ir ieslēgts, iekārta patērē elektrību. Lai garantētu netraucētu iekārtas darbību, ieslēdziet galveno barošanas slēdzi 6 stundas pirms iekārtas iedarbināšanas.
- Izslēdziet tīkla slēdzi, ja iekārta ilgāku laiku NETIEK darbināta. Ja slēdzis ir ieslēgts, iekārta patērē elektrību. Lai garantētu netraucētu iekārtas darbību, ieslēdziet tīkla slēdzi 6 stundas pirms iekārtas iedarbināšanas.
- Ūdens kondensējas, ja mitrums pārsniedz 80% vai tiek nosprostota drenāžas izplūde.
- Pareizi noregulējiet temperatūru, lai būtu patīkami uzturēties telpā. Nav ieteicama pārāk intensīva sildīšana vai dzesēšana. Ņemiet vērā, ka iestatītās temperatūras sasniegšanai telpā var būt nepieciešams laiks. Apsveriet iespēju izmantot taimera iestatījumu iespējas.
- Regulējiet gaisa plūsmas virzienu, lai nepieļautu aukstā gaisa uzkrāšanos pie grīdas un siltā gaisa uzkrāšanos pie griestiem. (uz augšu, griestu virzienā, kad dzesē vai žāvē, un uz leju, kad silda)
- Nepieļaujiet tiešu gaisa plūsmu uz cilvēkiem telpā.
- Darbiniet iekārtu ieteicamajā temperatūras diapazonā (26~28°C dzesēšanai un 20~24°C sildīšanai), lai taupītu elektroenerģiju.

6 Apkope un remonts

6.1 Pārskats: apkope un remonts

Uzstādītājam katru gadu ir jāveic iekārtas apkope.

Par aukstumaģentu

Šim izstrādājumam ir fluoru saturošas siltumnīcefekta gāzes. NEIZLAIDIET gāzes atmosfērā.

Dzesētāja tips: R32

Globālās sasilšanas potenciāla (GWP) vērtība: 675



PAZIŅOJUMS

Attiecīgie likumdošanas akti par **fluorētajām siltumnīcefekta gāzēm** nosaka, ka aukstumaģenta daudzumam blokā jānorāda gan svars, gan CO₂ ekvivalents.

Formula daudzuma aprēķināšanai CO₂ ekvivalenta tonnās: Aukstumaģenta GWP vērtība × kopējais aukstumaģenta daudzums [kg] / 1000

Lai saņemtu papildinformāciju, sazinieties ar uzstādītāju.



BRĪDINĀJUMS

Aukstumaģents sistēmā ir ar zemāku uzliesmojamības robežu, bet parasti NENOPLŪST. Aukstumaģenta noplūdes gadījumā telpā tā saskare ar gāzes degļa liesmu, sildītāju vai plīti var izraisīt aizdegšanos vai indīgas gāzes veidošanos.

Noplūdes gadījumā izslēdziet visus sildītājus, izvediniet telpu un vērsieties pie izplatītāja, kurš jums pārdeva iekārtu.

NELIETOJIET šādu iekārtu, kamēr apkopes speciālists nav novērsis bojājumu noplūdes vietā un apstiprinājis iekārtas gatavību lietošanai.



BRĪDINĀJUMS

- Dzesētāja ķēdes daļas NEDRĪKST caurdurt vai dedzināt.
- NEDRĪKST izmantot tīrīšanas materiālus vai līdzekļus atkausēšanas procesa paātrināšanai, ko nav ieteicis ražotājs.
- Ņemiet vērā, kas sistēmā esošais dzesētājs ir bez smaržas.



BRĪDINĀJUMS

Ierīce ir jāglabā telpā, kurā nav pastāvīgi strādājošu aizdegšanās avotu (piemēram: atklāta liesma, strādājoša gāzes ierīce vai strādājošs elektriskais sildītājs).



PAZIŅOJUMS

Apkopes darbus drīkst veikt TIKAI pilnvarots uzstādītājs vai servisa organizācijas pārstāvis.

Iesakām veikt apkopi vismaz vienu reizi gadā. Taču attiecīgu likumu un noteikumu prasību dēļ var būt nepieciešami īsāki apkopes intervāli.



BĪSTAMI! ELEKTROTRIECIENA SAŅĒMŠANAS RISKS

Pirms gaisa kondicionētāja vai gaisa filtra tīrīšanas pārliecinieties, ka iekārta ir izslēgta un strāvas padeve pārtraukta. Pretējā gadījumā ir iespējams elektriskās strāvas trieciens un ievainojumi.

6 Apkope un remonts



BRĪDINĀJUMS

Lai novērstu elektrošoku vai aizdegšanos, rīkojieties, kā aprakstīts tālāk.

- NESKALOJIET iekārtu.
- NEPIESKARIETIES iekārtai ar mitrām rokām.
- Uz iekārtas virsmas NENOVIETOJIET nekādus priekšmetus, kas satur ūdeni.



UZMANĪBU!

Pēc ilgas lietošanas pārbaudiet bloka rāmi un stiprinājumus, vai tie nav bojāti. Bloks, kuram ir bojāti stiprinājumi, var nokrist un radīt traumas.



UZMANĪBU!

NEPIESKARIETIES siltummaiņa ribām. Šīs ribas ir asas, uz tām var sagriezt roku.



BRĪDINĀJUMS

Ievērojiet piesardzību, strādājot lielā augstumā.

6.2 Iekšējā bloka un lietotāja saskarnes ierīces tīrīšana



PAZIŅOJUMS

- NEDRĪKST tīrīšanai izmantot benzīnu, benzolu, šķīdinātājus vai šķidrus insekticīdus. **Iespējamās sekas:** Krāsas maiņas un deformēšanās briesmas.
- NEDRĪKST izmantot ūdeni vai gaisu, kura temperatūra ir 40°C vai augstāka. **Iespējamās sekas:** Krāsas maiņas un deformēšanās briesmas.
- NEDRĪKST izmantot pulēšanas maisījumus.
- NEDRĪKST izmantot cietu birsti. **Iespējamās sekas:** Var atlobīties virsmas pārklājums.

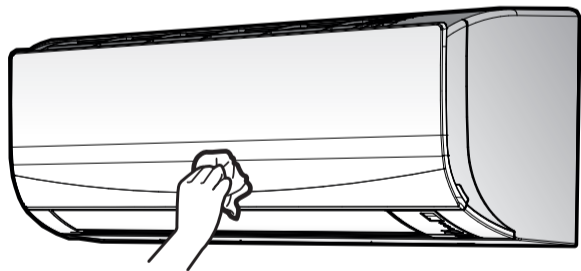


BĪSTAMI! ELEKTROTRIECIENA SAŅEMŠANAS RISKS

Pirms tīrīšanas pārliecinieties, ka iekārtas darbība ir apturēta, izslēdziet atdalītājslēdzi vai izvelciet barošanas vada kontaktspraudni. Pretējā gadījumā ir iespējams elektriskās strāvas trieciens un ievainojumi.

- 1 Tīriet ar mīkstu drāniņu. Ja grūti notīrīt traipus, lietojiet ūdeni vai neitrālu mazgāšanas līdzekli.

6.3 Priekšējā paneļa tīrīšana



- 1 Tīriet priekšējo paneli ar mīkstu drāniņu. Ja grūti notīrīt traipus, izmantojiet ūdeni vai neitrālu mazgāšanas līdzekli.

6.4 Par gaisa filtriem

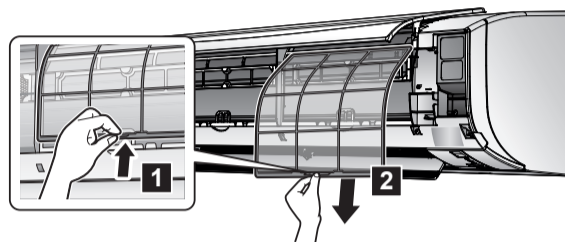
Ja iekārtu darbina ar piesārņotiem filtriem, tad tas nozīmē, ka šāds filtrs:

- NESPĒJ likvidēt smakas gaisā,
- NESPĒJ attīrīt gaisu,

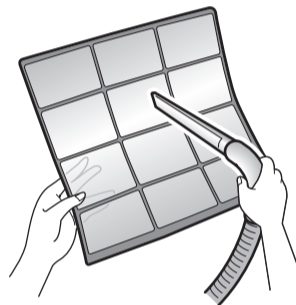
- kavē sildīšanu/dzesēšanu,
- rada smakas.

6.5 Gaisa filtru tīrīšana

- 1 Piespiediet cilni katra gaisa filtra centrā, pēc tam pavelciet to uz leju.
- 2 Izvelciet gaisa filtrus.



- 3 Izmazgājiet gaisa filtrus ar ūdeni vai iztīriet tos ar putekļu sūcēju.



- 4 Apmēram 10–15 minūtes mērcējiet remdenā ūdenī.



INFORMĀCIJA

- Ja putekļus GRŪTI notīrīt, mazgājiet ar neitrāla mazgāšanas līdzekļa šķīdumu remdenā ūdenī. Gaisa filtrus žāvējiet ēnā.
- Gaisa filtrus ieteicams tīrīt ik pēc 2 nedēļām.

6.6 Kas jādara pirms ilgas dīkstāves

Dažas stundas darbiniet iekārtu "Tikai ventilācijas" režīmā, lai izžāvētu bloka iekšpusi.

- 1 Nospiediet **MODE** un izvēlieties darbības režīmu "Tikai ventilācija".
- 2 Nospiediet **ON/OFF**, lai iedarbinātu iekārtu.
- 3 Kad iekārta beidz darboties, izslēdziet galveno tīkla slēdzi.
- 4 Izņemiet gaisa filtrus, iztīriet tos un ielieciet atpakaļ.
- 5 Izņemiet lietotāja saskarnes ierīces baterijas.

7 Darbības traucējumu novēršana



INFORMĀCIJA

Ieteicams regulāri organizēt iekārtas apkopi, ko veic speciālists. Lai organizētu šādu apkopi, vērsieties pie izplatītāja. Apkopes izmaksas sedz klients.

Noteiktos lietošanas apstākļos iekšējais bloks var piesārņoties pēc dažām lietošanas sezonām. Rezultātā iekārta sliktāk darbojas.

7 Darbības traucējumu novēršana

Ja rodas kāds no tālāk minētiem darbības traucējumiem, veiciet attiecīgos norādītos pasākumus un vērsieties pie izplatītāja.



BRĪDINĀJUMS

Apturiet iekārtu un izslēdziet strāvu, ja notiek kaut kas neparasts (parādās deguma smaka u.tml.).

Iekārtas darbināšana tādos apstākļos var izraisīt nopietnus bojājumus, elektriskās strāvas triecienus vai aizdegšanos. Vērsieties pie izplatītāja.

Sistēmas remonts ir JĀVEIC tehniskās apkopes speciālistam.

Darbības traucējums	Traucējuma novēršana
Ja bieži nostrādā drošības ierīce, piemēram, drošinātājs, automātiskais drošinātājs, noplūdes strāvas aizsardzības automāts vai pareizi NEDARBOJAS galvenais slēdzis.	Izslēdziet galveno barošanas slēdzi.
Ja no iekārtas tek ūdens.	Pārtrauciet iekārtas darbību.
Pareizi NEDARBOJAS iedarbināšanas slēdzis.	Izslēdziet strāvas padevi.
Ja lietotāja saskarne uzrāda bloka numuru, mirgo darbības indikatora lampiņa un parādās kļūdas kods.	Paziņojiet izplatītājam kļūdas kodu.

Ja sistēma NEDARBOJAS pareizi, izņemot iepriekš minētos gadījumus, un nav neviena no iepriekš minētajiem darbības traucējumiem, tad veiciet sistēmas izpēti tālāk norādītajā veidā.

Darbības traucējums	Traucējuma novēršana
Ja sistēma vispār NEDARBOJAS.	<ul style="list-style-type: none"> Pārbaudiet, vai nav pārtraukta strāvas padeve elektriskajā tīklā. Pagaidiet, līdz tiek atjaunota strāvas padeve. Ja strāvas padeve tiek pārtraukta sistēmas darbības laikā, sistēma automātiski atsāk darbību, kad tiek atjaunota strāvas padeve. Pārbaudiet, vai nav izdedzis drošinātājs vai nostrādājis automātiskais drošinātājs. Nomainiet drošinātāju vai veiciet automātiskā drošinātāja atiestati, ja tas nepieciešams. Pārbaudiet lietotāja saskarnes ierīces baterijas.
Sistēma pēkšņi pārtrauc darboties.	<ul style="list-style-type: none"> Pārbaudiet, vai NAV aizsprostotas ārējā vai iekšējā bloku gaisa ieplūdes vai izplūdes atveres. Likvidējiet šķēršļus un nodrošiniet netraucētu gaisa plūsmu. Gaisa kondicionētājs var pārtraukt darboties, lai aizsargātu sistēmu, kad ir lielas sprieguma svārstības. Tas automātiski atsāk darboties apmēram pēc 3 minūtēm.

Darbības traucējums	Traucējuma novēršana
Sistēma darbojas, bet nepietiekami atdziest vai silda.	<ul style="list-style-type: none"> Pārbaudiet gaisa plūsmas ātruma iestatījumu. Sk. "4.3.2 Gaisa plūsmas ātrums" [5]. Pārbaudiet temperatūras iestatījumu. Sk. "4.3.1 Iedarbināšana/apturēšana un temperatūras iestatīšana" [5]. Pārbaudiet, vai ir pareizs gaisa plūsmas virziena iestatījums. Sk. "4.3.3 Gaisa plūsmas virziens" [6]. Pārbaudiet, vai NAV aizsprostotas ārējā vai iekšējā bloku gaisa ieplūdes vai izplūdes atveres. Likvidējiet šķēršļus un nodrošiniet netraucētu gaisa plūsmu.
Sistēma darbojas, bet nepietiekami dzesē vai silda (no bloka NETIEK pūsts gaiss).	<ul style="list-style-type: none"> Iespējams, ka gaisa kondicionētājs uzsilst, gatavojoties sildīšanai. Pagaidiet 1–4 minūtes. Iespējams, ka iekārta veic atkausēšanu.
Sistēma darbojas, bet nepietiekami dzesē vai silda (no bloka tiek pūsts gaiss).	<ul style="list-style-type: none"> Pārbaudiet, vai nav aizsērējuši gaisa filtri. Izīriet gaisa filtrus. Skat. "6 Apkope un remonts" [8]. Pārbaudiet, vai nav atvērtas telpas durvis vai logi. Aizveriet durvis un logus, lai novērstu gaisa ieplūšanu no ārpuses. Pārbaudiet, vai iekārta nedarbojas "Ekonomiskajā" režīmā. Sk. "4.3.6 "Ekonomiskais" režīms" [7]. Pārbaudiet, vai zem iekšējā bloka vai blakus tam neatrodas mēbeles. Pārvietojiet mēbeles.
Darbības laikā mēdz būt nepareiza darbība.	Zibens vai radioviļņi var izraisīt gaisa kondicionētāja avāriju. Pagrieziet slēdzi OFF un atpakaļ ON.
Bloks NESANEM signālu no lietotāja saskarnes ierīces.	<ul style="list-style-type: none"> Pārbaudiet lietotāja saskarnes ierīces baterijas. Pārliecinieties, ka raidītāju NEAPSPĪD saule. Pārbaudiet, vai telpā nav luminiscences lampas ar elektronisko starteri. Vērsieties pie izplatītāja.
Lietotāja saskarnes ierīces displejs ir tukšs.	Nomainiet baterijas lietotāja saskarnes ierīcē.
Lietotāja saskarnes ierīces displejā parādās kļūdas kods.	Sazinieties ar vietējo izplatītāju. Kļūdu kodu detalizētu sarakstu sk. "7.2 Problēmu risināšana, izmantojot kļūdu kodus" [11].
Sāk darboties citas elektroierīces.	Ja lietotāja saskarnes ierīces signāli iedarbina citas elektroierīces, tad pārvietojiet šīs ierīces tālāk prom vai vērsieties pie izplatītāja.

Ja pēc augstāk minēto faktoru pārbaudes jūs nevarat novērst darbības traucējumu, tad vērsieties pie uzstādītāja un paziņojiet viņam darbības traucējuma pazīmes, pilnu iekārtas modeļa nosaukumu (ja iespējams, sērijas numuru) un uzstādīšanas datumu (tas var būt norādīts garantijas kartē).

7.1 Pazīmes, kuras NELIECINA par sistēmas darbības traucējumiem

Šīs pazīmes NAV sistēmas darbības traucējumu pazīmes:

7.1.1 Pazīme: dzirdama ūdens tecēšanas skaņa

- Šo troksni rada aukstumaģenta plūsma iekārtā.

7 Darbības traucējumu novēršana

- Šo troksni dzesēšanas vai žāvēšanas laikā var radīt ūdens izplūšana no iekārtas.

7.1.2 Pazīme: dzirdama šņākoņa

Šāds troksnis rodas, kad mainās aukstumaģenta plūsmas virziens (piem., pārslēdzoties no dzesēšanas uz sildīšanu).

7.1.3 Pazīme: dzirdami krakšķi

Šāds troksnis rodas, kad bloka korpuss nedaudz izplešas vai saraujas temperatūras izmaiņu rezultātā.

7.1.4 Pazīme: dzirdama svelpšana

Šo troksni rada aukstumaģenta plūsma atkausēšanas laikā.

7.1.5 Pazīme: dzirdami klikšķi darbības vai dīkstāves laikā

Tie ir aukstumaģenta vārstu vai elektrisko daļu darbības trokšņi.

7.1.6 Pazīme: dzirdams plakšķis

Šī skaņa rodas, kad ārējais bloks iesūc gaisu no telpas (piem., izplūdes ventilatora, nosūcēja) un kad telpas durvis un logi ir ciet. Atveriet durvis vai logus vai izslēdziet ierīci.

7.1.7 Pazīme: no bloka nāk ārā balti garaiņi (iekšējais bloks)

- Ja dzesēšanas laikā ir liels mitrums (gaisā ir eļļas tvaiki un putekļi). Ja iekšējā blokā ir daudz netīrumu, telpā vairs nav vienmērīga temperatūra. Tad nepieciešams iztīrīt iekšējo bloku. Pieprasiet no izplatītāja sīkaku informāciju par iekārtas tīrīšanu. Šis darbs jāveic tehniskās apkopes speciālistam.
- Kad gaisa kondicionētājs pēc atkausēšanas ir pārslēgts uz sildīšanu. Atkausēšanas laikā no iekārtas iztvaiko mitrums.

7.1.8 Pazīme: no blokiem var izdalīties smaka

Bloks var absorbēt telpas, mēbeļu, cigarešu utt. smaku un pēc tam to atkal izdalīt.

7.1.9 Pazīme: ārējā bloka ventilators griežas, lai gan gaisa kondicionētājs nedarbojas

- Pēc darbības pārtraukšanas.** Ārējā bloka ventilators griežas vēl 30 sekundes, lai aizsargātu sistēmu.
- Kad gaisa kondicionētājs nedarbojas.** Ja ārā ir augsta temperatūra, tad ārējā bloka ventilators sāk griezties, lai aizsargātu sistēmu.

7.2 Problēmu risināšana, izmantojot kļūdu kodus

Ja iekārtai rodas problēma, lietotāja saskarne parāda kļūdas kodu. Ir svarīgi pirms kļūdas koda atiestatīšanas izprast problēmu un novērst tās cēloni. Tas ir jāveic licencētam uzstādītājam vai vietējam izplatītājam.

Šajā sadaļā ir sniegts pārskats par visiem iespējamajiem kļūdu kodiem un to apraksti atbilstoši rādījumam lietotāja saskarnē.

Detalizētākas problēmu novēršanas vadlīnijas katrai kļūdai skatiet servisa rokasgrāmatā.

Darbības traucējumu diagnostika lietotāja saskarnes ierīces displejā

Lietotāja saskarnes ierīce var no iekšējā bloka saņemt kļūdas kodu, kas norāda uz noteiktu darbības traucējumu. Pirms kļūdas koda kvitēšanas nepieciešams noskaidrot problēmu un to novērst. Tas jā dara licencētam uzstādītājam vai vietējam izplatītājam.

Lai uzrādītu kļūdas kodu lietotāja saskarnes ierīces displejā:

- Nospiediet **CANCEL** apmēram uz 5 sekundēm.

Rezultāts: mirgo temperatūras indikācijas daļā.

- Vairākas reizes nospiediet **CANCEL**, līdz atskan nepārtraukts pīkstiens.

Rezultāts: Lietotāja saskarnes displejā tiek uzrādīts kods.

INFORMĀCIJA

- Viens īss pīkstiens un 2 tam sekojoši pīkstieni norāda uz neatbilstošiem kodiem.
- Lai atceltu kodu indikāciju, nospiediet un turiet 5 sekundes **CANCEL** atcelšanas pogu. Šis kods pazūd no displeja arī tad, ja 1 minūtes laikā netiek nospiesta NEVIENA poga.

Sistēma

Kļūdas kods	Apraksts
00	Normāls
U0	Aukstumaģenta trūkums
U2	Konstatēts pārspriegums
U4	Signālu pārraides kļūda (starp iekšējo un ārējo bloku)
UR	Iekšējā/ārējā bloka kombinācijas kļūda

Iekšējais bloks

Kļūdas kods	Apraksts
R1	Iekšējā bloka nepareiza iespaidplates darbība
R5	Aizsardzība pret aizsalšanu vai augstspiediena kontrole
R6	Ventilatora motora (līdzstrāvas motora) atteice
CS	Telpu temperatūras termorezistora atteice

Ārējais bloks

Kļūdas kods	Apraksts
ER	4 eju vārsta atteice
E1	Ārējā bloka iespaidplates atteice
E5	Pārslodzes aktivizācija (kompresora pārslodze)
E6	Kompresora bloķēšana
E7	Līdzstrāvas ventilatora bloķēšana
E8	Momentāns barošanas strāvas stipruma pieaugums
F3	Izplūdes caurules temperatūras kontrole
F6	Augstspiediena kontrole (dzesēšanas režīmā)
H0	Kompresora sistēmas devēja atteice
H6	Stāvokļa devēja atteice
H8	Sprieguma / līdzstrāvas devēja atteice
H9	Āra temperatūras termorezistora atteice
J3	Izplūdes caurules termorezistora atteice
J6	Āra siltummaiņa termorezistora atteice
L3	Elektrotehnisko detaļu pārkaršanas kļūda
L4	Ribu temperatūras pieaugums
L5	Momentāns invertora strāvas stipruma pieaugums (līdzstrāva)

8 Likvidēšana

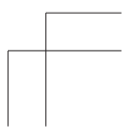
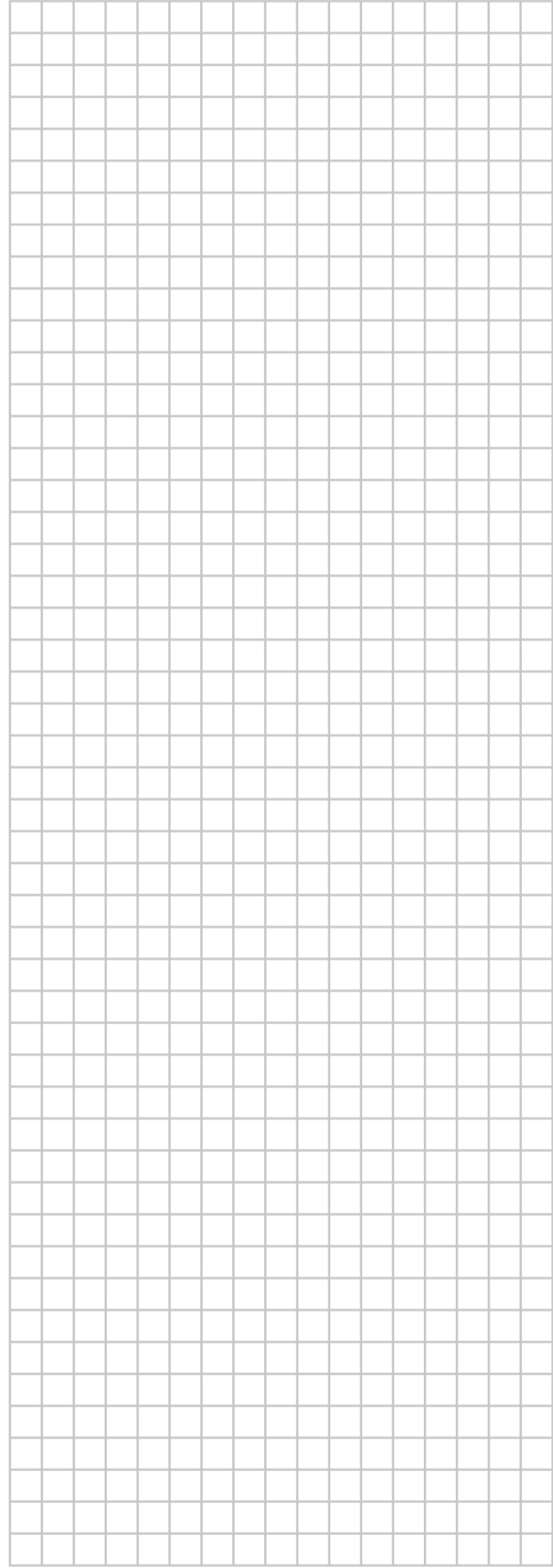
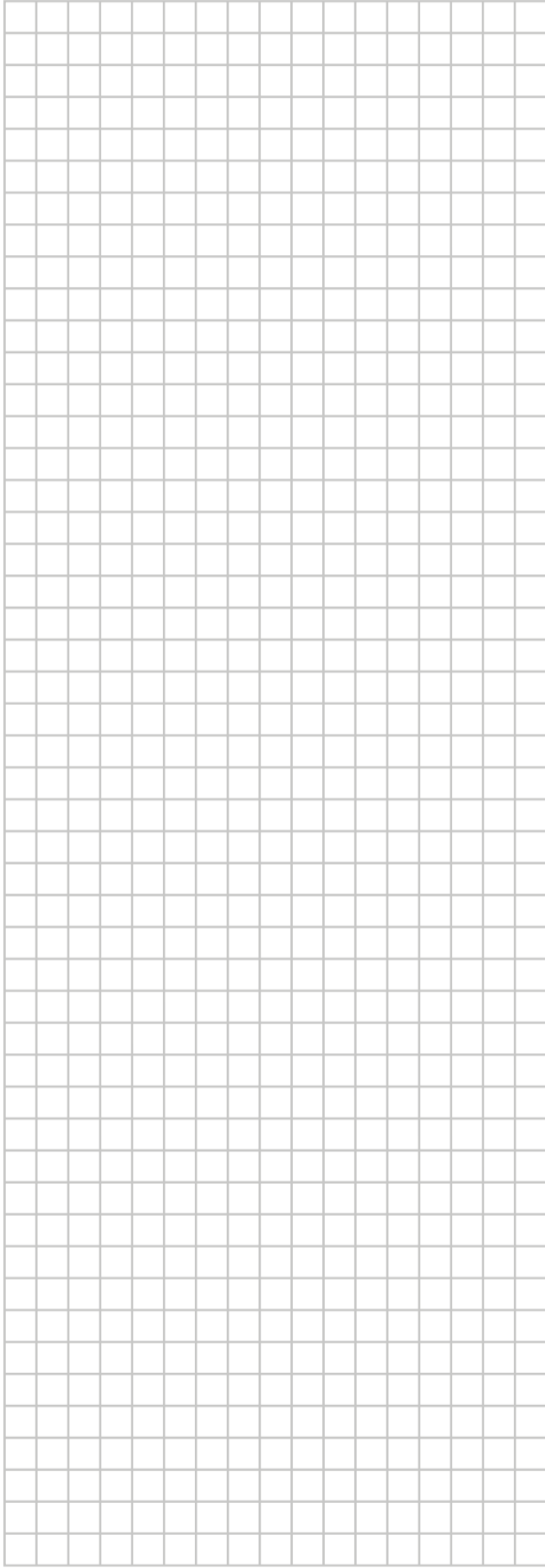
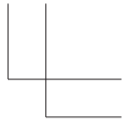
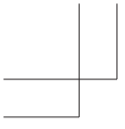
Kļūdas kods	Apraksts
P4	Ribu termorezistora atteice
F8	Kompresora iekšējās temperatūras kļūda

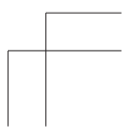
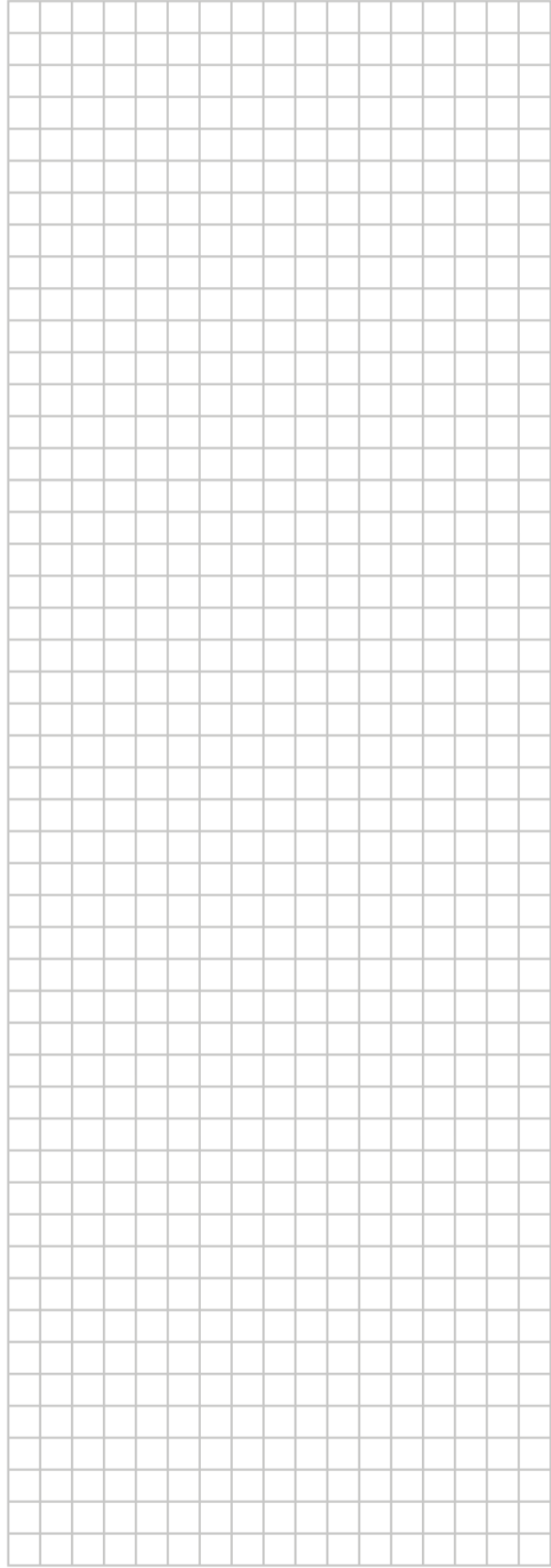
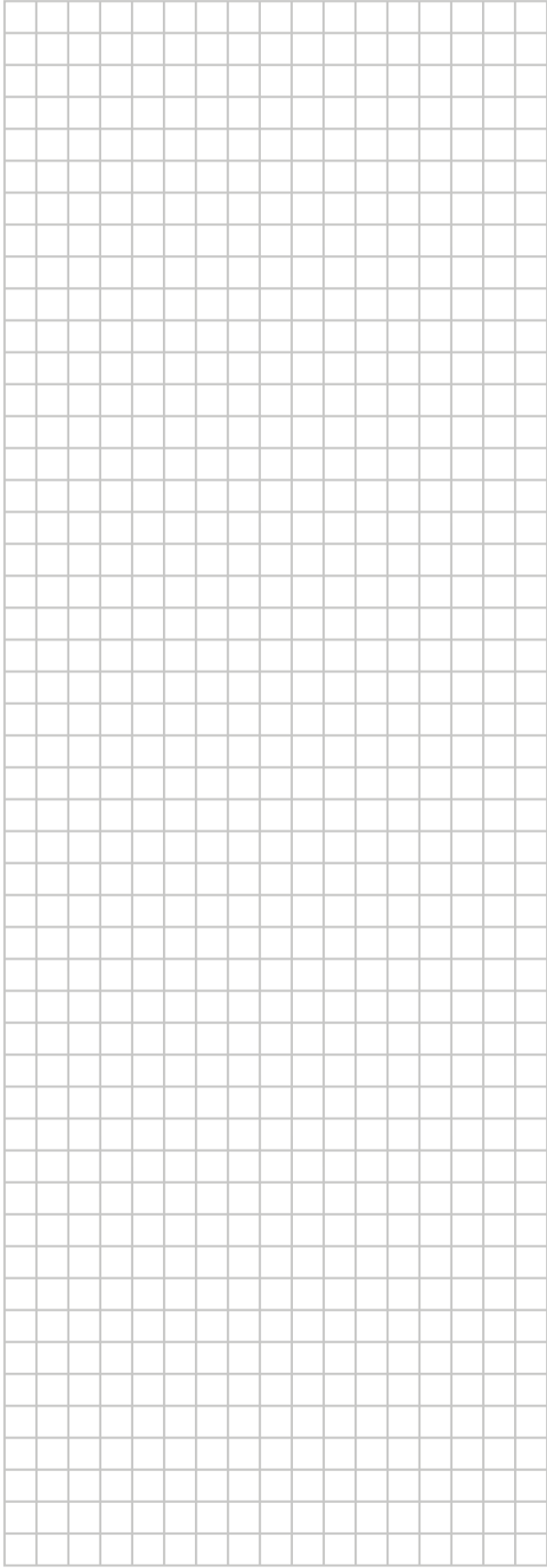
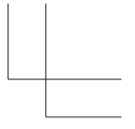
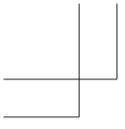
8 Likvidēšana

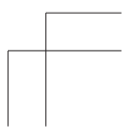
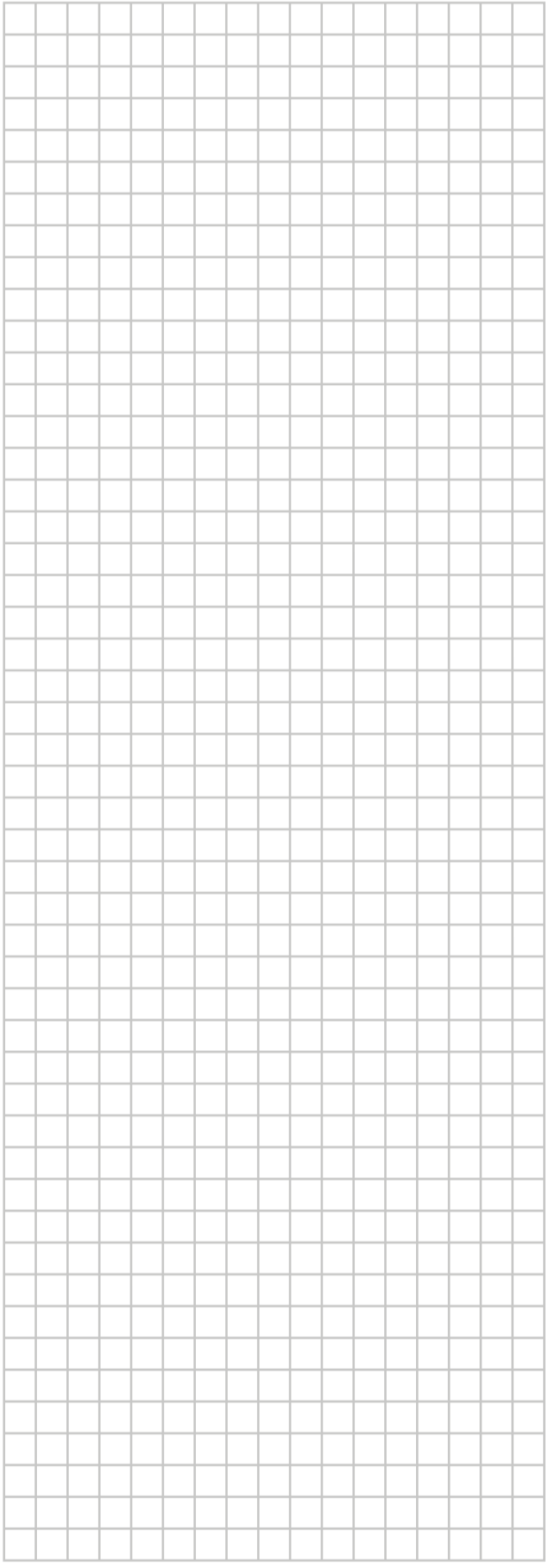
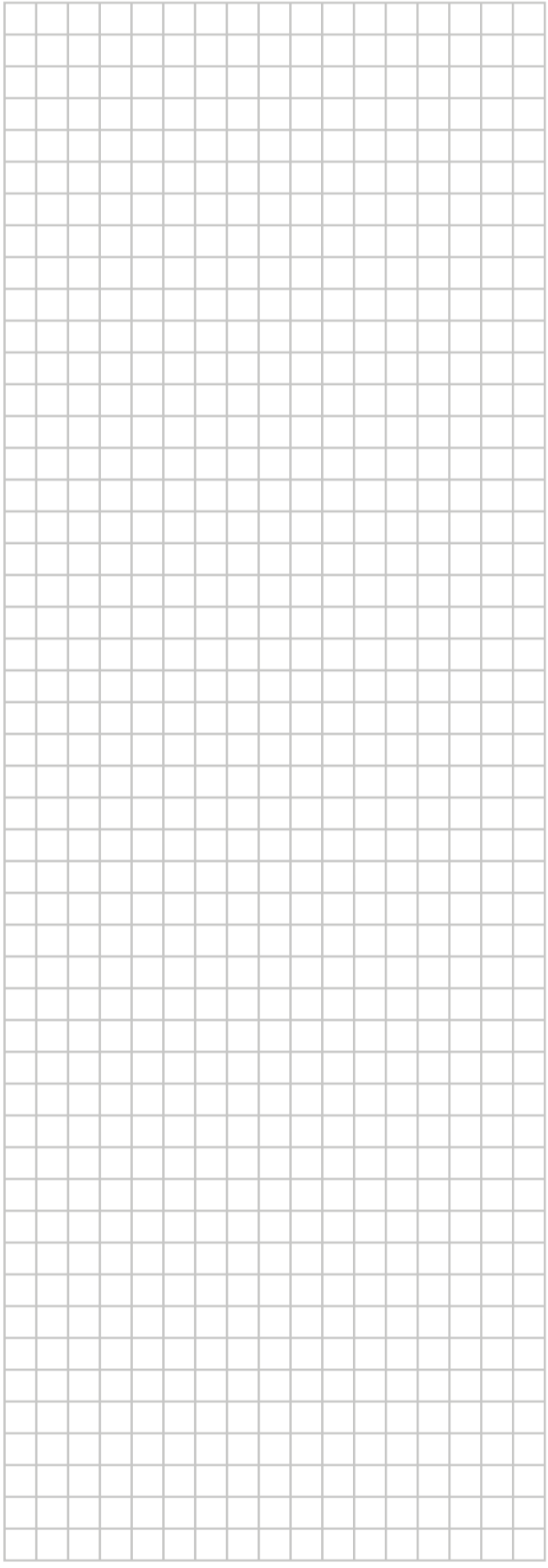
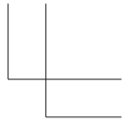
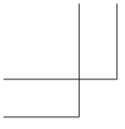


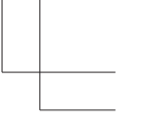
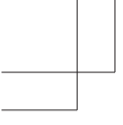
PAZIŅOJUMS

NEMĒĢINIET pats demontēt sistēmu: sistēmas demontāža, aukstumaģenta, eļļas un citu daļu apstrāde ir jāveic saskaņā ar attiecīgo likumdošanu. Bloki ir JĀPĀRSTRĀDĀ specializētā pārstrādes rūpnīcā, lai to sastāvdaļas atkārtoti izmantotu.









ERC



DAIKIN ISITMA VE SOĞUTMA SİSTEMLERİ SAN.TİC. A.Ş.
Gülsuyu Mahallesi, Fevzi Çakmak Caddesi, Burçak Sokak, No:20, 34848 Maltepe
İSTANBUL / TÜRKİYE
Tel: 0216 453 27 00
Faks: 0216 671 06 00
Çağrı Merkezi: 444 999 0
Web: www.daikin.com.tr

DAIKIN EUROPE N.V.

Zandvoordestraat 300, B-8400 Oostende, Belgium

3P520336-3E 2019.09

Copyright 2019 Daikin

